

广州市黄埔区国土空间总体规划 (2021-2035年)

<草案公示>

黄埔区人民政府
二〇二三年

黄 埔

前言

广州开发区、黄埔区，作为广州实体经济的主战场、科技创新的主引擎、改革开放的主阵地，是“企业和人才离成功最近的地方”，同时是展示广州的重要窗口。黄埔港是千余年海丝的重要起点、黄埔军校是民主革命的“将帅摇篮”、广州开发区是继经济特区之后改革开放的第二波热土。经过世代黄埔人民生生不息的创造，黄埔区正在成为珠江口上一颗璀璨的明珠。

习近平总书记对广州开发区发展寄予厚望，三次亲临考察，强调“中小企业能办大事”，寄望广州科学城“五年大变化”。我们始终牢记习近平总书记的嘱托，扛牢创新创造创业的发展使命，弘扬“敢为人先、务实进取”的开发区精神和新黄埔铁军精神，全力开创高质量发展与高速度增长“双高”同步的新模式，助力广州实现老城市新活力、“四个出新出彩”，奋力打造中国式现代化的黄埔样本！

为指引全区未来国土空间发展方向，谋划高质量发展的空间蓝图，黄埔区编制了《广州市黄埔区国土空间总体规划（2021-2035年）》，目前已形成规划草案。为进一步凝聚公众智慧，优化完善规划成果，现公开征求社会各界意见建议。

现在，在这里让我们预见未来，共同展望2035年的黄埔。

HUANGPU

走进黄埔：

黄埔区位于广州东部、珠江与东江交汇入海处。黄埔区作为首批国家级经济技术开发区，依托广州科学城、中新广州知识城等战略平台引领，成为广州实体经济主战场、科技创新主引擎、改革开放主阵地。作为国家生态文明建设示范区，黄埔区延续九连山脉区域生态格局，背靠帽峰山生态绿核，维育乌涌、南岗河等通江蓝脉，打造“让森林走进城市，让城市拥抱森林”的绿美之城。

基本概况

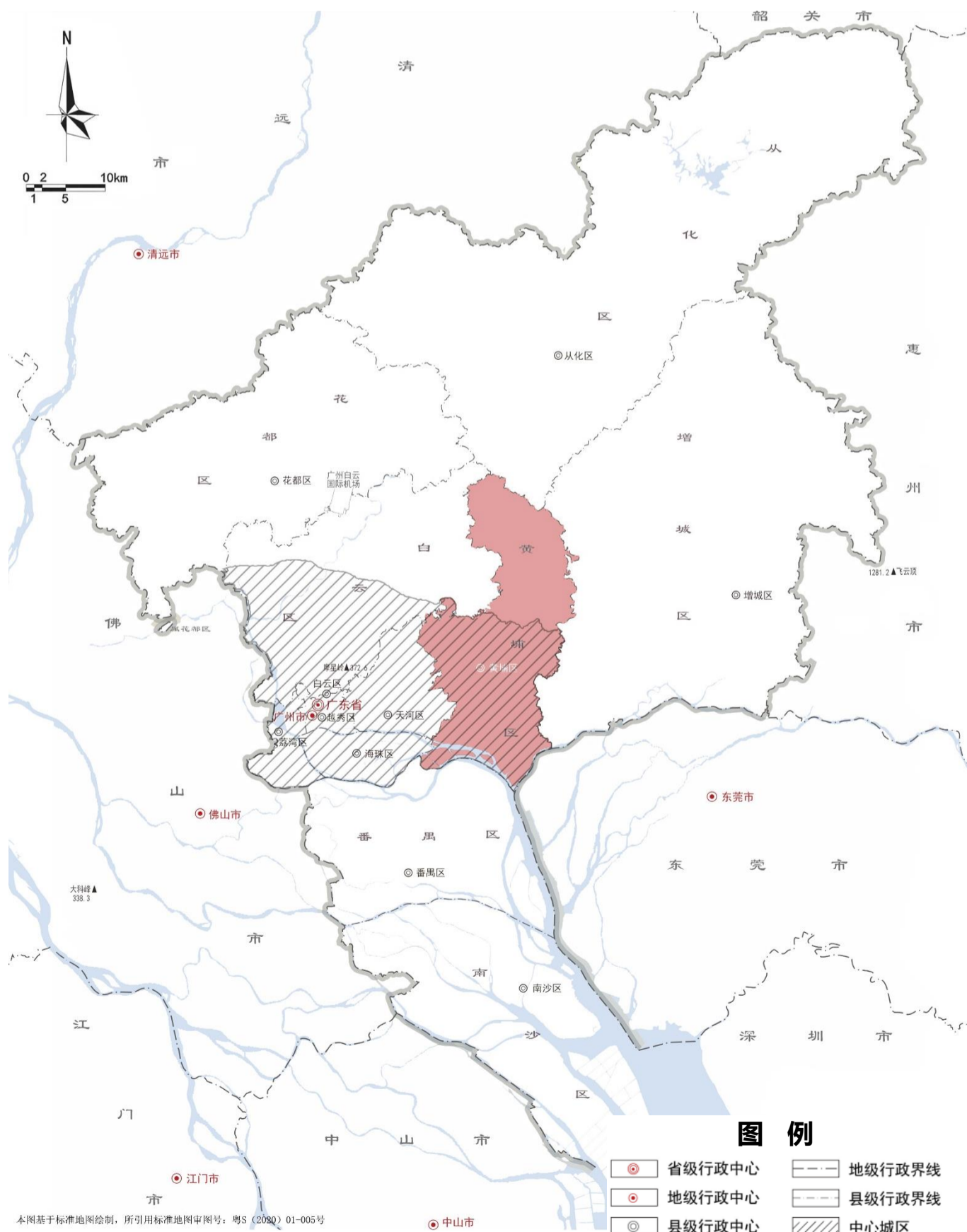
行政辖区面积：**484**平方公里

常住人口规模：**126**万人

经济总量：**3662**亿元

规上工业总产值：**6549**亿元

注：均为2020年数据



黄埔区区位图

目录 |

01	高点定位未来黄埔	/04
02	美丽国土空间格局	/07
03	更具竞争力的创新城区	/14
04	更具活力的宜居城区	/18
05	更具魅力的人文城区	/24
06	上下贯通的实施机制	/29



01

高点定位未来黄埔

在国内国际双循环产业协作新格局下，抓住粤港澳大湾区世界级城市群建设历史机遇，坚决扛起走前列做示范的责任，为全省全市高质量发展大局作出黄埔贡献。

发展定位与战略

> 城市定位



> 发展战略

开放协调战略
安全韧性战略
活力创新战略
集约高效战略
品质魅力战略

> 发展理念



规划目标

> 2025 年规划目标

 科技创新引领区、现代产业体系标杆区、生态文明建设示范区

实现全面融入粤港澳大湾区，科创要素集聚能力和综合服务能力显著增强；城乡区域协调发展水平显著提高，国土空间开发保护格局得到优化；战略性新兴产业持续发展壮大，产业结构更加优化；生态文明建设示范区初见成效，山水林田城系统治理水平明显提高。

> 2035年规划目标



令人向往的创新之区、开放之区、生态之区、文明之区、幸福之区

形成安全稳固的国土空间保护开发格局

在粤港澳大湾区科技创新中勇立潮头

形成高质量要素资源快速流动网络

实现国土空间治理体系和治理能力现代化





02

美丽国土空间格局

以“三区三线”为基础，守好保护与发展底线。保护山水格局，维育通山向海的生态空间；落实耕地“三位一体”保护，优化精美乡村的农业空间；强化“三城一岛”联动发展，建设集约高效的城镇空间。

加强区域协调，促进高质量发展

融入黄金内湾，筑牢大湾区东西两岸科技创新轴交汇点

依托广州人工智能与数字经济试验区（鱼珠片区）、中新广州知识城、广州科学城，参与综合性国家科学中心建设，协同深圳、东莞等地共建广深港澳科技创新走廊，打造成为大湾区知识科创重要引擎。

对接南沙联动天河，共筑广州活力创新走廊

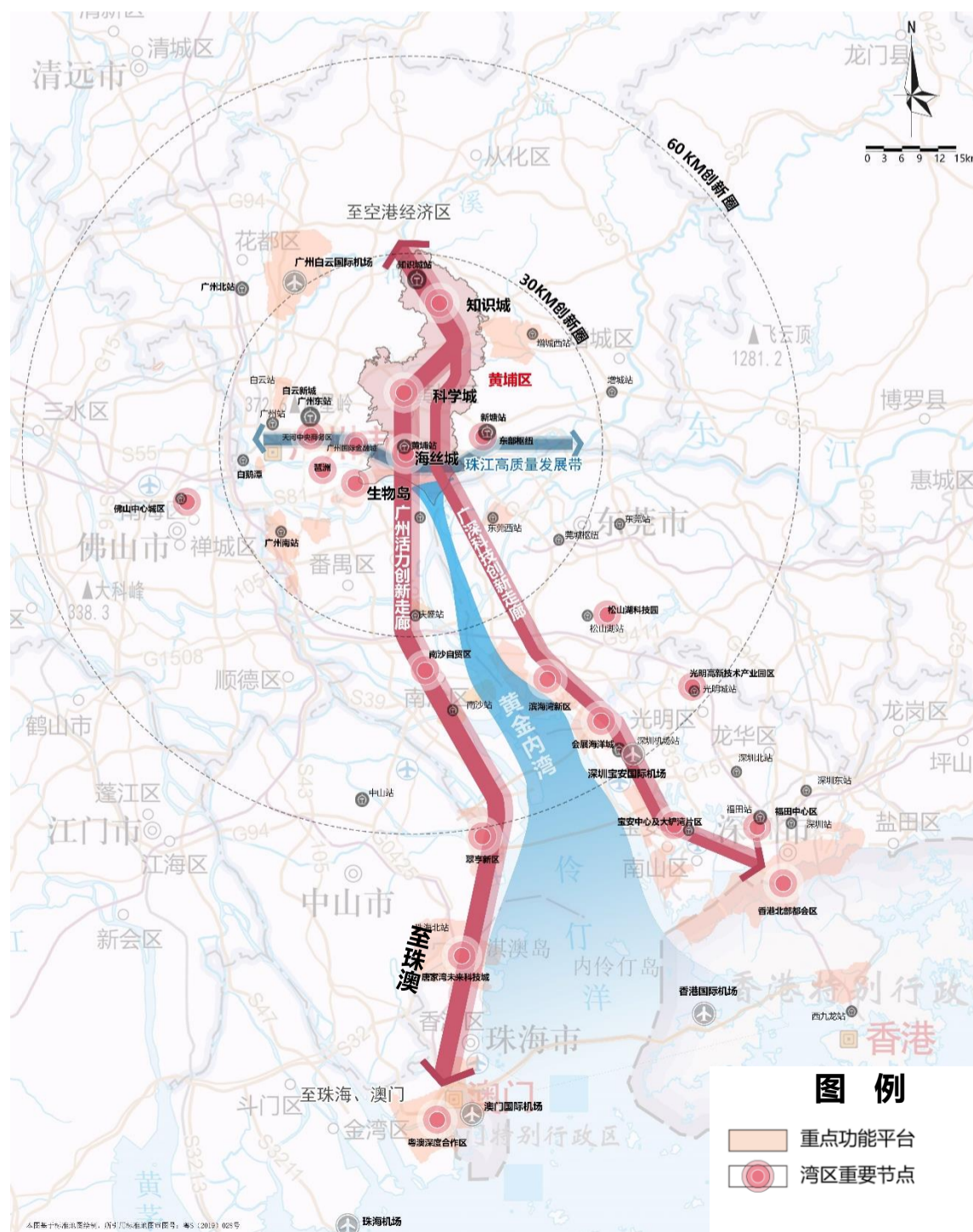
对接南沙，共同推动城市功能联动优化，联动天河智慧城、天河智谷，结合广州城市“东进”与“南拓”两大牵引力，共筑广州活力创新走廊。

携手增城面向深莞，共建东部中心

携手增城，共建东部中心，促进广州东部地区高质量发展，打造引领大湾区、联动长三角和京津冀、面向海内外的广州市主城一体化东部极核。

协同白云带动从化，一城四镇联动打造国家中新知识城

发挥中新广州知识城国家级平台战略牵引作用，带动周边四镇发展。向北辐射协同从化绿色发展示范区，打造具有全球影响力的国家级知识中心。



黄埔区区域关系示意图

坚守安全底线，科学划定三区三线

生态保护红线

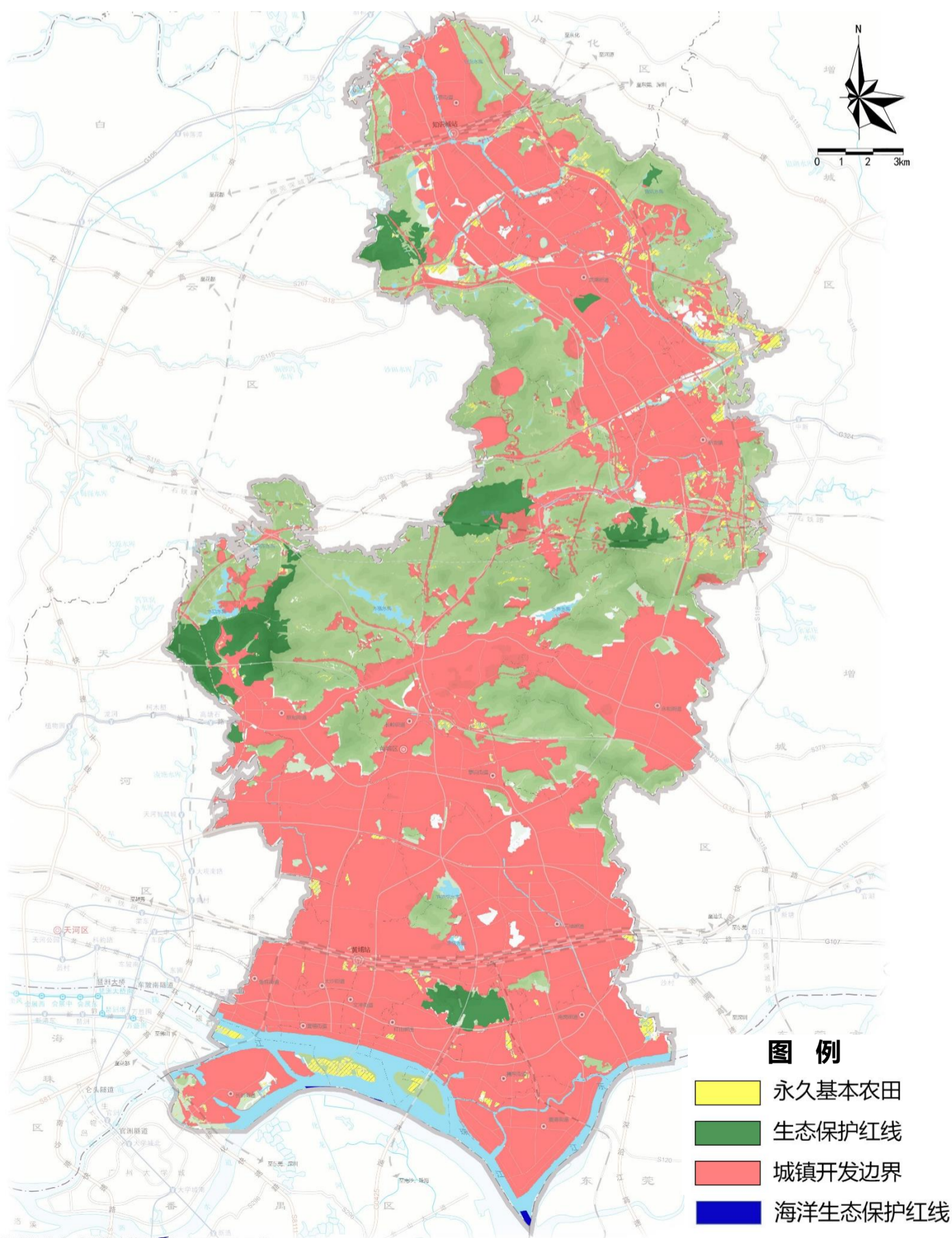
以生态功能极重要区域和自然保护地为基础，划定陆海生态保护红线，强化对于国土空间开发利用的**底线约束**作用，保障生态安全。

永久基本农田

以长期稳定利用耕地为基础，划定永久基本农田，落实**耕地数量、质量、生态三位一体**保护，牢牢守住耕地保护底线。

城镇开发边界

按照合理布局、节约土地、集约发展等原则，以“资源紧约束”的思路，划定城镇开发边界，引导**城市科学布局与合理增长**。



本图基于标准地图绘制，所引用标准地图审图号：粤AS（2023）006号

国土空间控制线规划图

统筹保护与发展的关系，锚固国土空间开发保护格局

农业空间

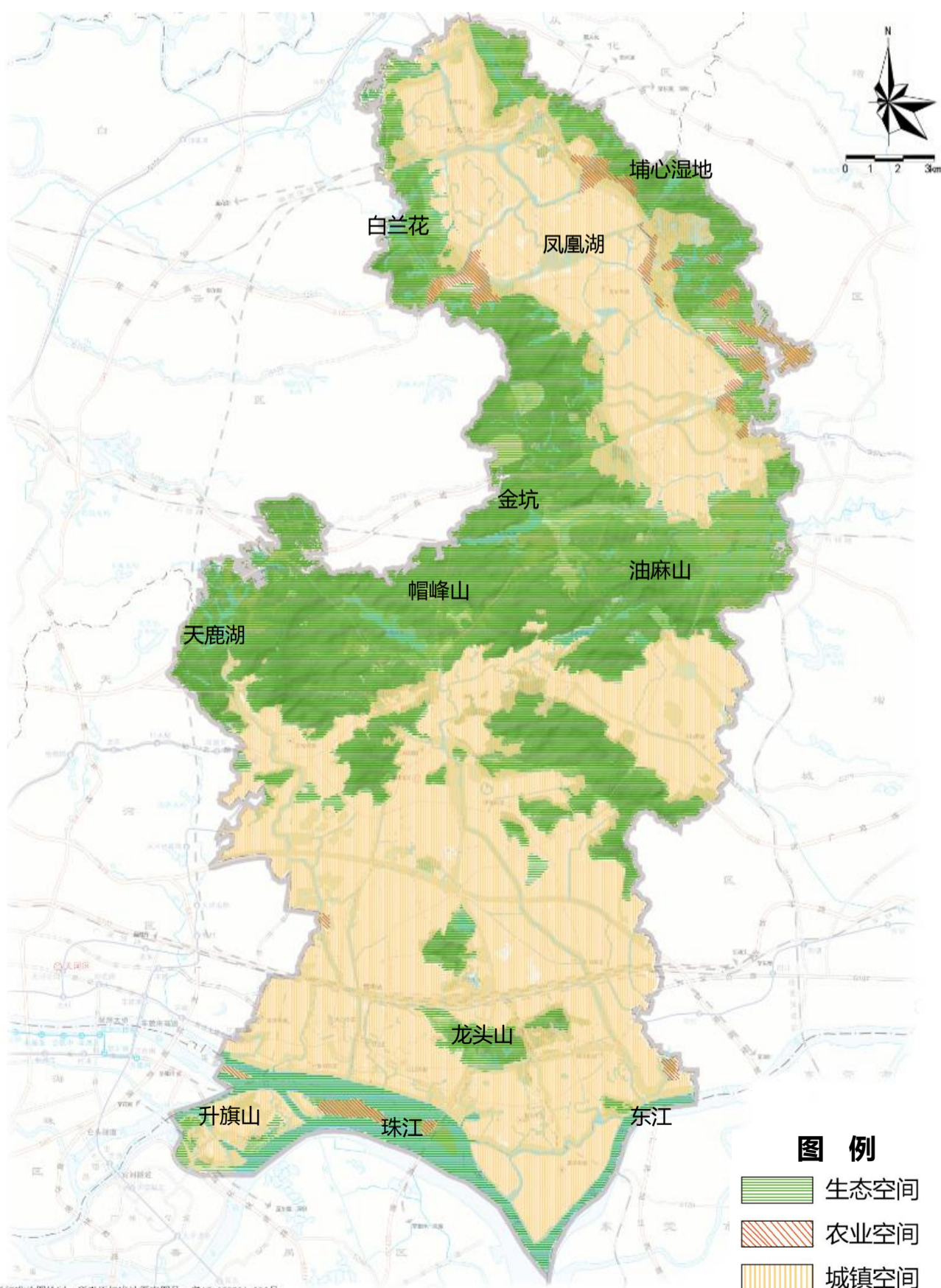
围绕农业农村优化发展，保障农业空间提质增效。加快发展现代特色农业和都市休闲农业，促进耕地连片保护和农田质量提升。

生态空间

保护生态空间山清水秀，坚持人与自然和谐共生。严格保护承担生态系统维护与生态服务功能的生态空间。

城镇空间

优化承载城镇开发和集中建设的城镇空间布局，引导城镇紧凑集约发展，提升城镇服务功能，优化城镇空间结构。



国土空间总体格局规划图

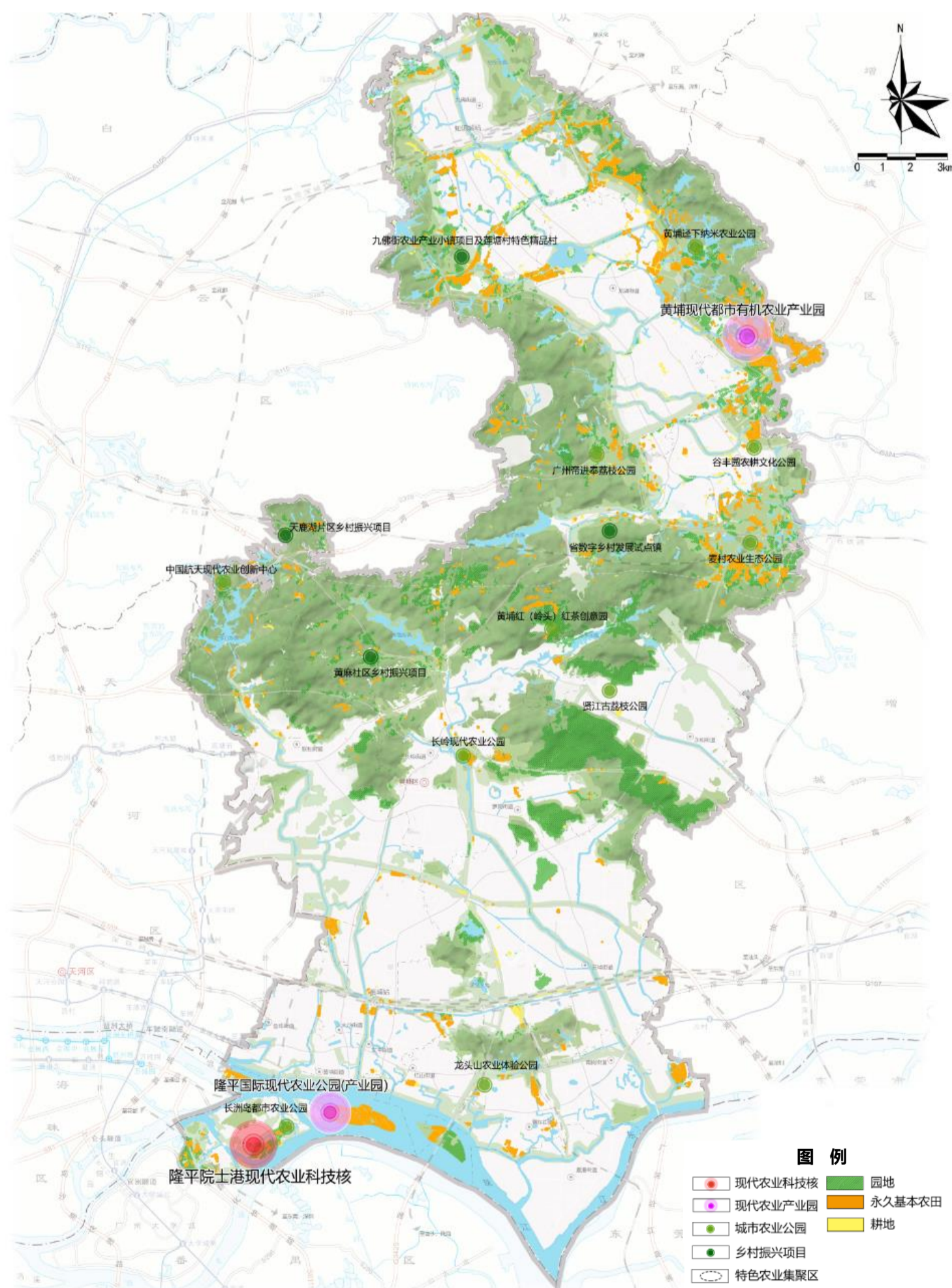
基于“一核两园多点”现代农业格局，建设精美乡村的农业空间

“一核两园多点”

“一核”：以院士港现代农业科技核引领现代农业科技发展。

“两园”：以隆平国际现代农业公园、现代都市有机农业产业园建设为抓手，建设现代农业产业标杆。

“多点”：以长岭现代农业公园、黄埔区纳米农业公园、迳下特色精品村等特色项目建设为触媒，均衡现代农业布局。



本图基于标准地图绘制，所引用标准地图审图号：粤AS（2023）006号

黄埔区农业空间规划图

基于“一核两廊”的生态结构，维育通山向海生态空间

一核

保育帽峰山生态核，通过水源涵养和森林保育，塑造生态价值新高地。

两廊

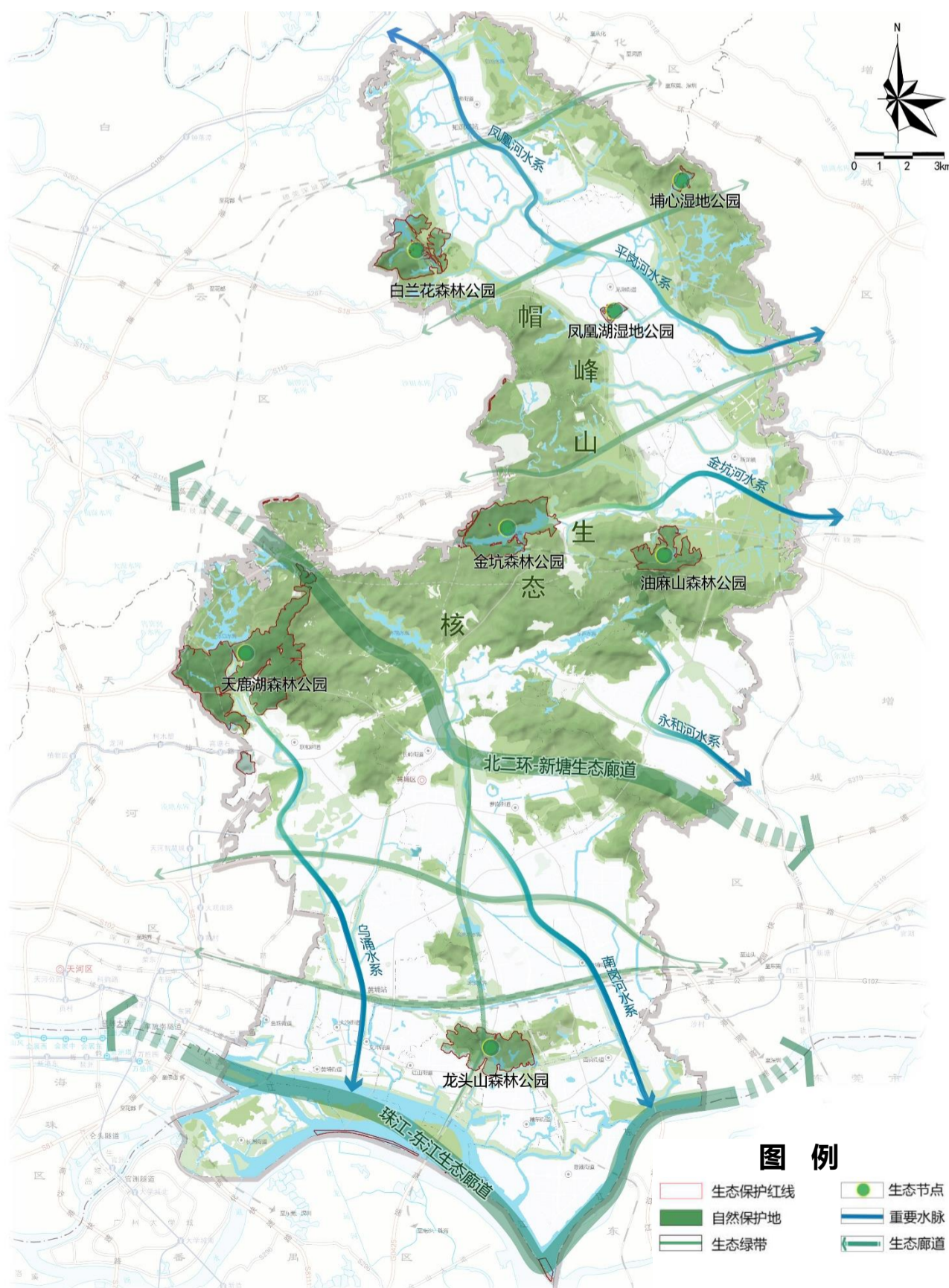
包括北二环-新塘生态廊道、珠江-东江生态廊道。

六脉

包括南岗河、乌涌、永和河、金坑河、凤凰河、平岗河等重要河涌水系及其支流。

八节点

包括白兰花森林公园、金坑森林公园、凤凰湖湿地公园、埔心湿地公园等城市生态节点。



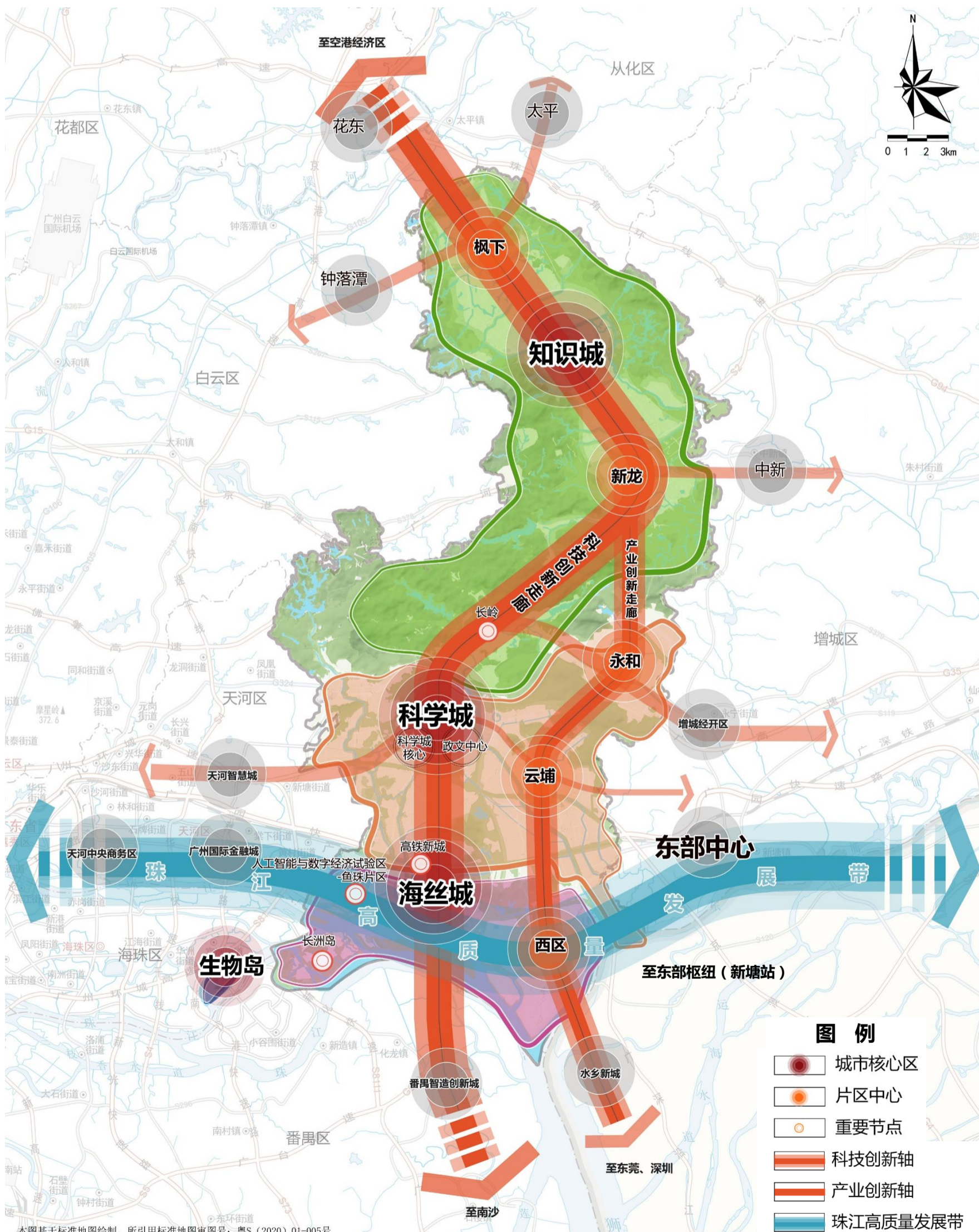
本图基于标准地图绘制，所引用标准地图审图号：粤AS（2023）006号

黄埔区生态空间结构图

基于“三城一岛”空间结构，建设集约高效城镇空间

全面联动“三城一岛”

加速推进中新广州知识城、广州科学城、广州海丝城、广州生物岛“三城一岛”空间联动发展。用国家功能区新的空间发展规划支撑新的发展目标，促进高质量要素资源快速流动全区。



黄埔区国土空间结构规划图



03

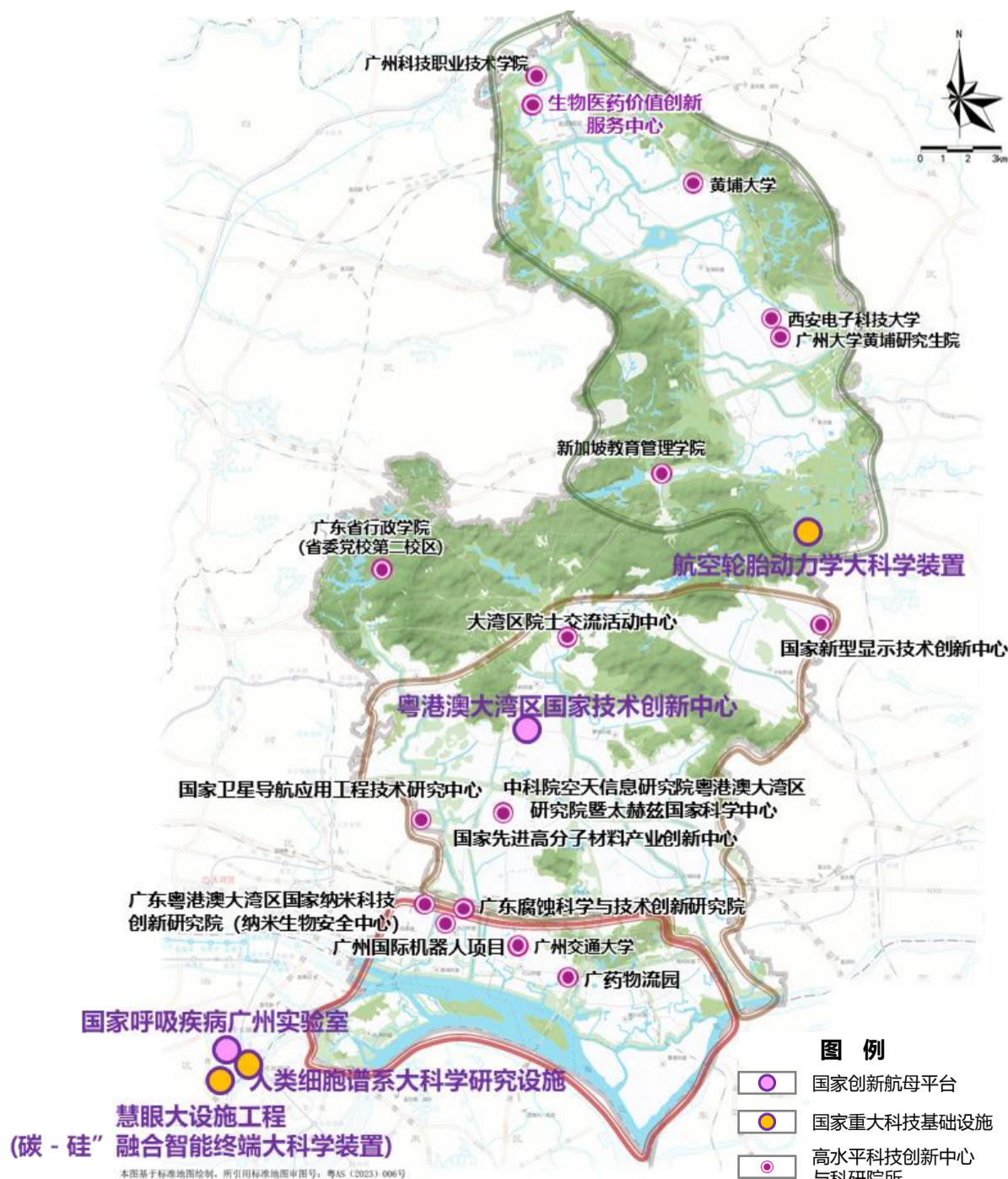
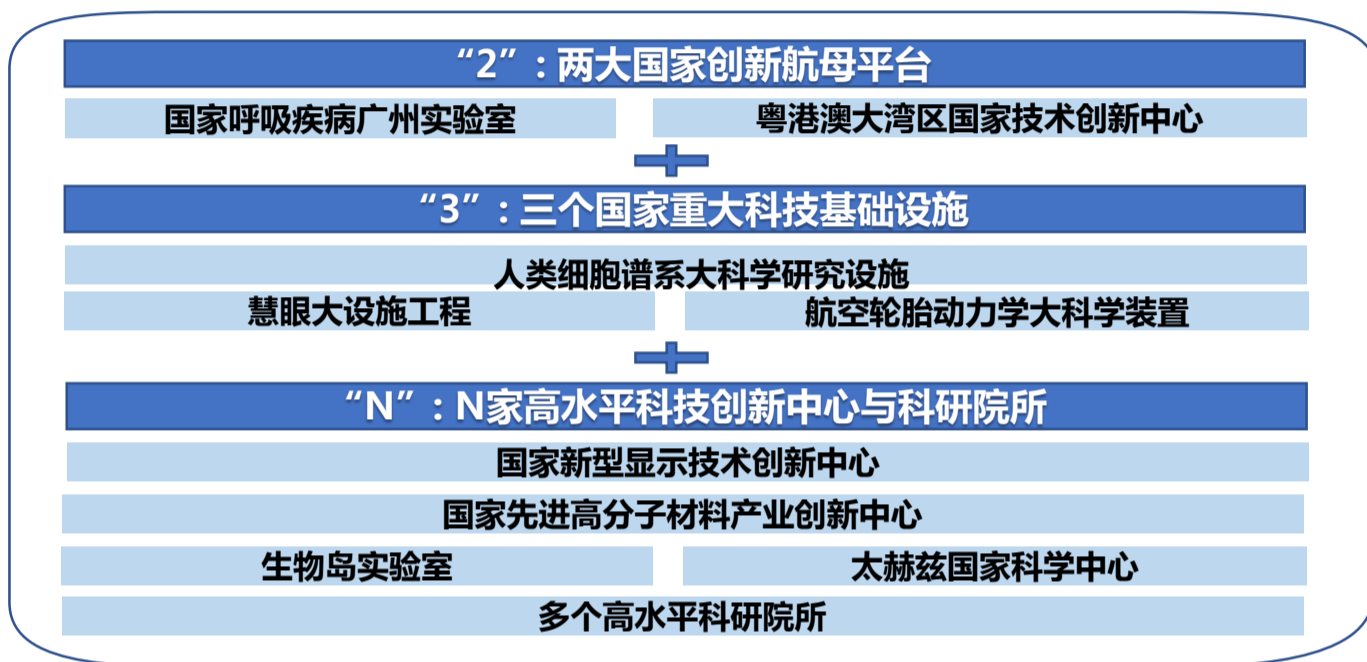
更具竞争力的创新城区

作为广州科技创新主引擎、改革开放主阵地，黄埔区充分发挥湾区重要科创节点、广州实体经济主战场作用。通过优化产业用地用房结构与布局，科学有序供给居住空间，汇聚形成服务全省、辐射华南、连接全球的战略科技力量，为粤港澳大湾区国际科技创新中心建设贡献“黄埔力量”。

建设产业高地智造脊梁，培育科技创新集聚区

围绕创新-孵化-智造链条，建设大湾区创新科技转化应用高地

- 加快建设“2+3+N”战略科技创新平台集群，推进创新智源和科研院所布局。
- 面向国家卡脖子产业环节，建设万亿级产业体系。



黄埔区重大创新设施布局图

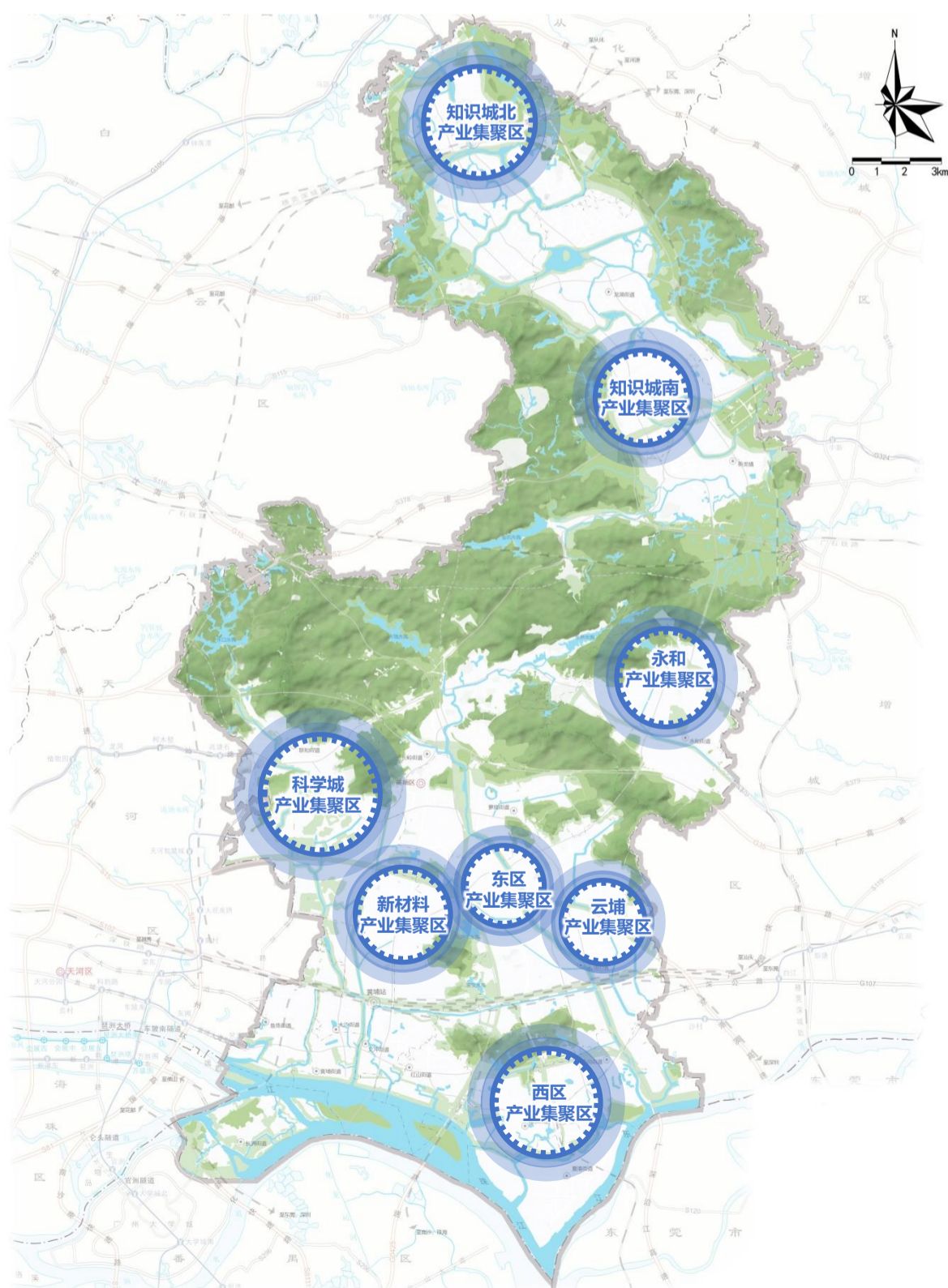
聚焦“万亿制造”计划，筑牢产业高质量发展根基

保障实体经济空间，建设科技创新载体

- 划定超100平方公里工业产业区块线，夯实先进制造业发展空间基础，保障全区先进制造业、战略性新兴产业发展的核心载体。
- 引导全区工业用地集聚布局。

促进产业提质增效，优化工业用地效率

- 制定差异化的用地分类管控和产业扶持政策，推进低效工业用地上的低效产业、低效企业转型升级和有序清退，促进低效工业用地产业转型。
- 积极申报国家、省、市重大项目，争取国家、省用地指标支持。



黄埔区产业空间分布图

完善可负担住房供应机制，打造人才幸福家园

建立健全“多主体供给、多渠道保障、租购并举”的住房供应体系，为不同收入水平的居民和创新创业人才提供可负担的住房供应与保障体系。

稳规模

- 加大住房供给侧结构性改革。
- 到2035年，建成与商品住房均衡发展、满足不同人群多样化需求、符合黄埔发展的住房租赁市场。

- 对不同人群提供差异化的住房产品。
- 鼓励多类型、多标准的保障性住房建设，合理分配公共租赁住房、政策性租赁住房、共有产权住房和人才公寓比例，吸引不同层次的人才。

优结构

提品质

- 提高保障性住房及人才公寓在轨道交通站点周边1公里服务半径范围内的建设比例。
- 提高新就业无房职工、稳定就业外来务工人员等新市民的住房保障可持续水平。



香雪人才公寓



04

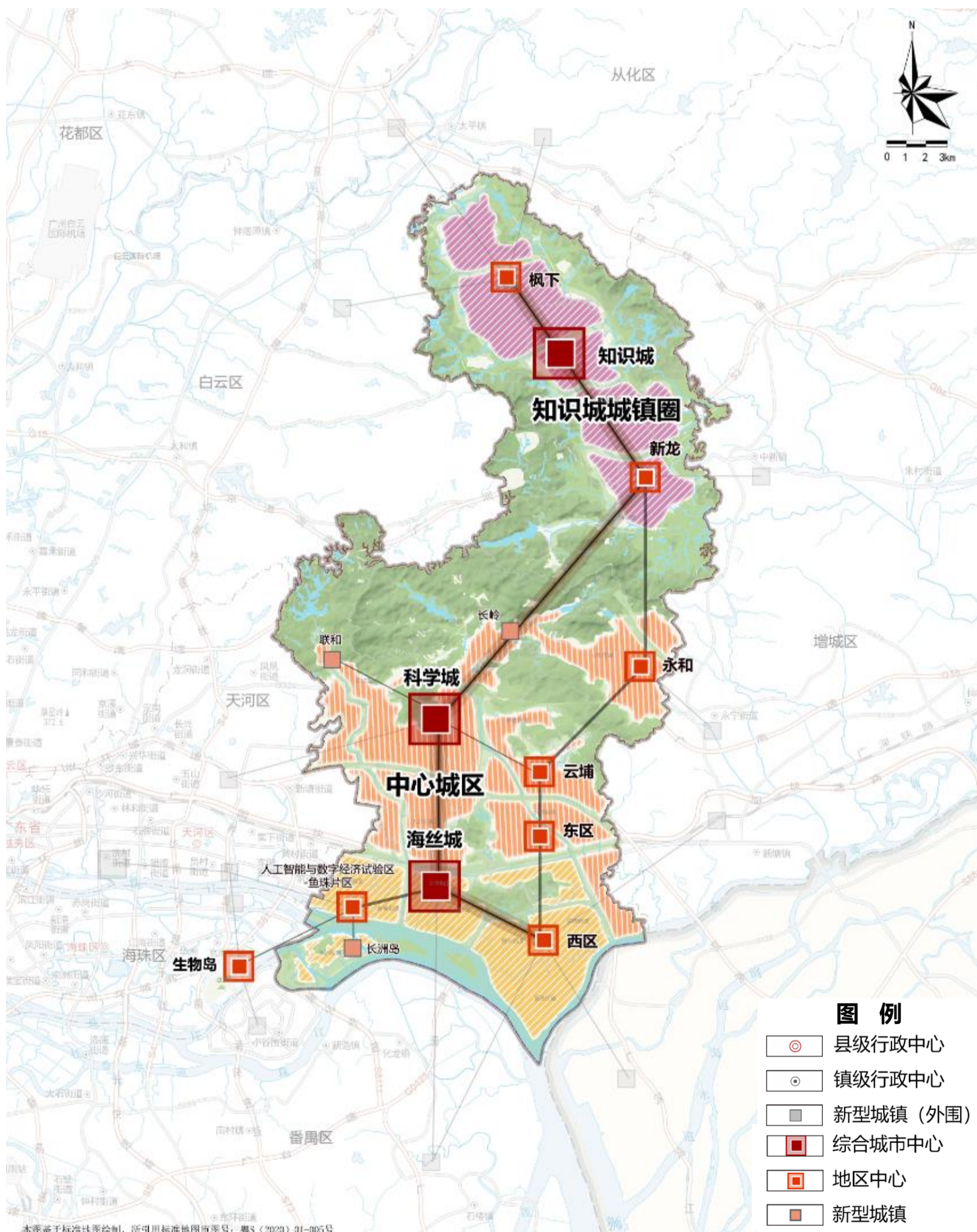
更具活力的宜居城区

立足优质资源禀赋，加快构建“三极带动多点”的城镇体系格局，塑造高品质多样化的公共空间，建设更具生命力的宜居城区，打造粤港澳大湾区高质量发展城镇空间典范。

实现“双高”同步增长，推进城镇空间联动发展

构建“三级带动多点”的网络化城镇体系

- 形成知识城、科学城、海丝城三个综合型城市中心带动生物岛、新龙、永和、云埔、西区等八个地区中心的高质量网络化城镇体系布局。
- 充分发挥综合城市中心的带动示范效应，建设集约高效的现代化宜居宜业创新城区；强化外围城镇特色优势与产业与服务支撑。



黄埔区城镇体系规划图

建设全域公园，打通森林走进城市的“最后一公里”

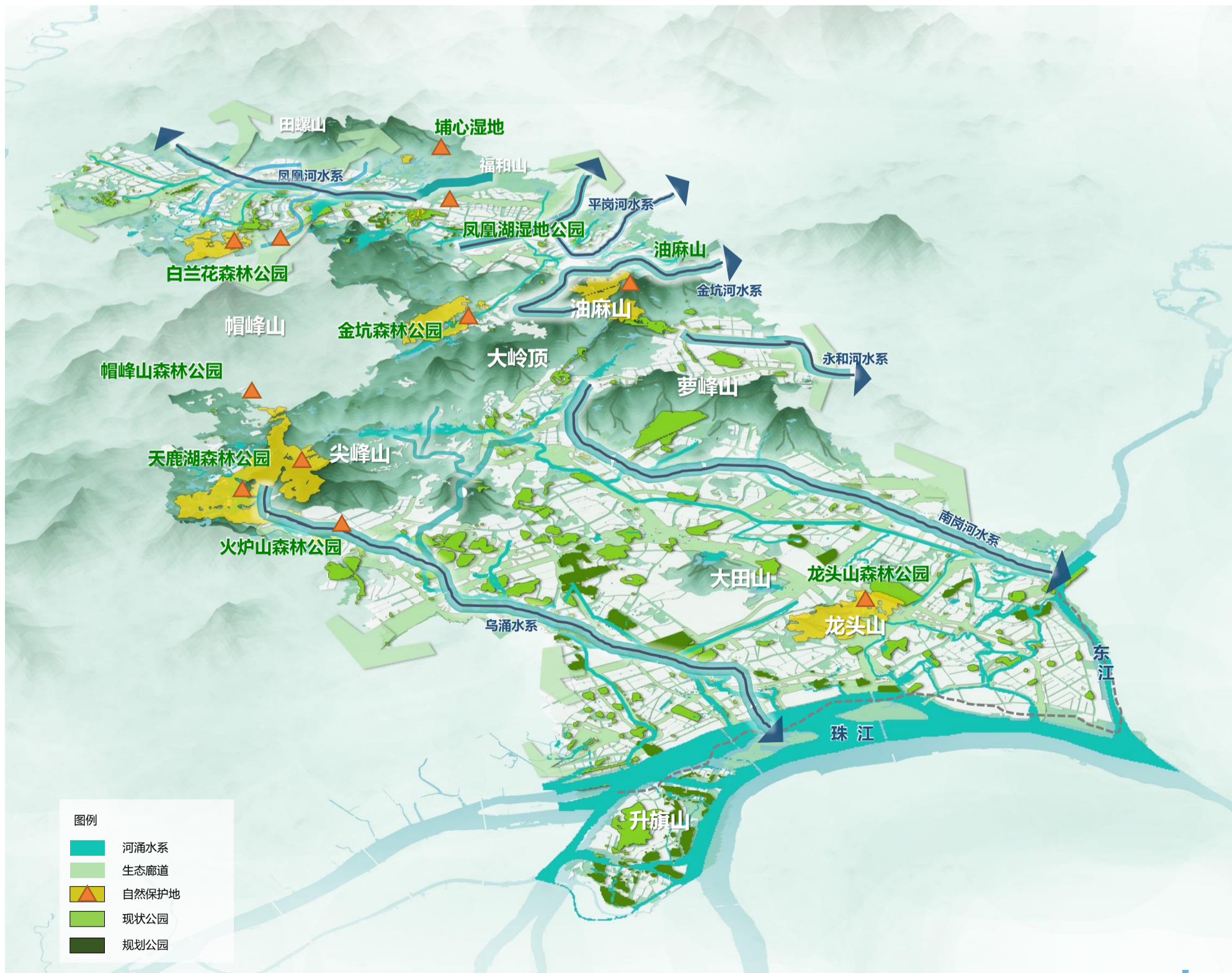
尊重自然格局，保护以自然山体为核心、水系与生态廊道为脉络、重要城市生态公园为节点、通山达海的生态网络。

保护整体格局

- 保护构成区域生态安全格局的自然保护地与河流水体，建设林水相依的河湖水域生态缓冲带，结合城市公园构筑蓝绿生态基底。

织补蓝绿网络

- 结合**绿道**、**碧道**建设，缝合城市与生态空间链接**最后一公里**，让森林走进城市，让城市拥抱森林，营造可亲自然休闲空间。



构建全龄友好、全时活力的公共服务设施体系

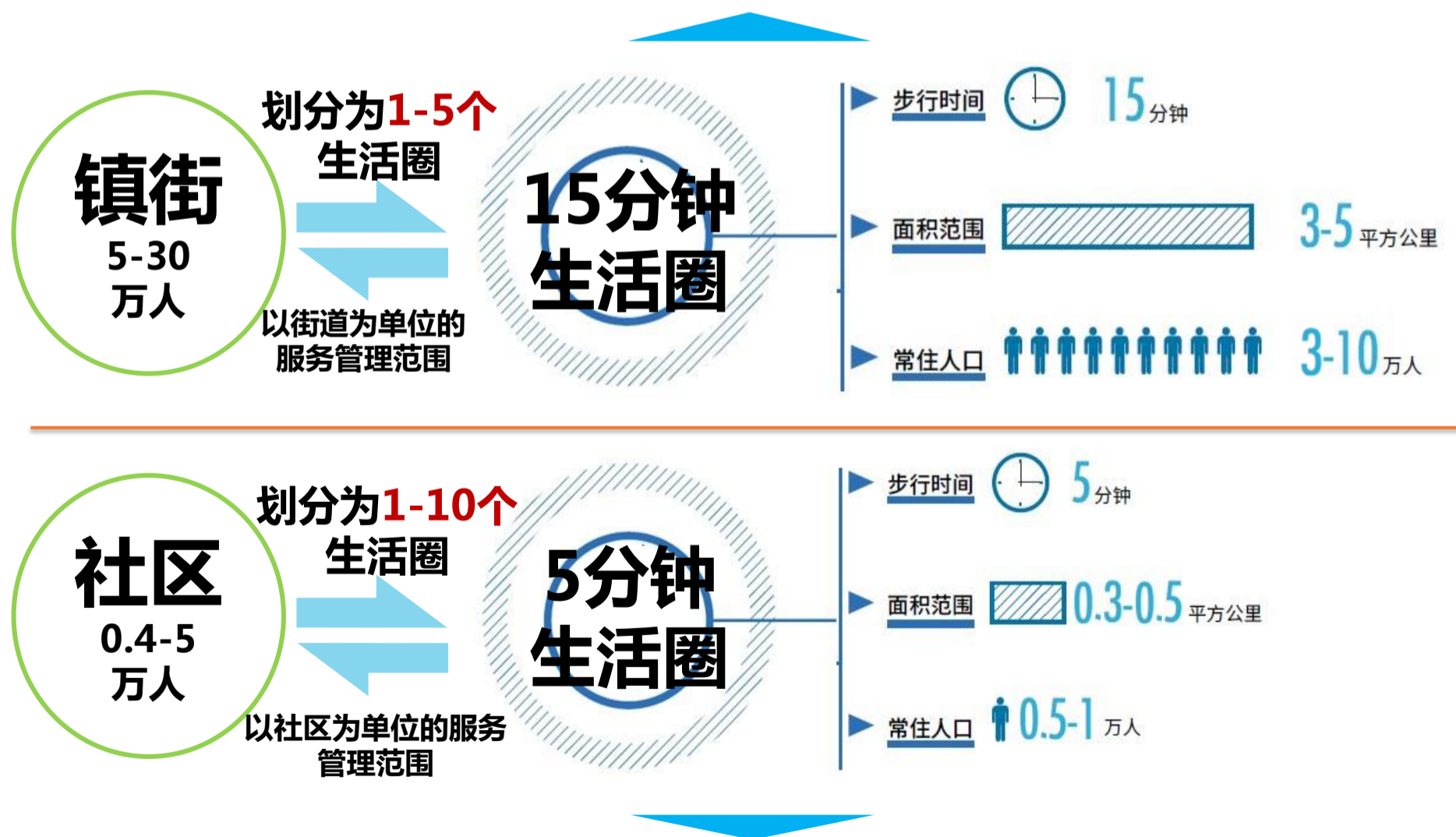
彰显宜居城市服务“软实力”

- 面向高层次人才、青年人才、技术人才等关键人群需求靶向供给优质配套。
- 构建儿童友好、青年宜业、老年颐养、高效复合、全时活力的设施服务体系，强化城市功能培育。
- 建设“城市中心+片区中心+社区中心”的三级公共服务体系。

打造优质社区生活圈

- 以3-10万常住服务人口、0.8-1.0公里为服务半径构建15分钟生活圈，配备生活所需的基本服务功能，形成便捷、舒适的公共服务网络。
- 综合考虑不同片区人口年龄结构、地区发展定位等因素，差异化配置教育、文化、卫生、体育、养老等社区公共服务设施。

高中、初中、小学；体育场馆（全民健身中心）；社区创新共享中心；社区公园；社区卫生服务中心；社区公共图书馆；老年颐养中心；社区文化活动中心



社区食堂；文化活动站；小型多功能运动场地；室外综合健身场地；幼儿园、托儿所；老年人日间照料中心；社区卫生服务站

加速内畅外联，建设高效畅达的综合交通体系

加快对外快速交通系统建设

- 积极推进黄埔站、知识城站两大高铁枢纽建设，强化高铁枢纽的区域辐射力和集聚力，全面融入湾区“1小时”交通圈。
- 积极融入区域高快速交通网络，完善“9高14快4通道”的对外道路系统，打通连接广州主城区及湾区其他重要城市的交通瓶颈，提高对外联系效率。

完善内部交通网络体系

- 优化与城市发展结构及用地布局相适应的内部道路网络，推动科学城、知识城、海丝城实现30分钟快连快通。
- 积极推进5号线东延线、7号线二期等地铁线路建设，完善有轨电车服务体系，加快实现全区17个镇街全覆盖的轨道交通网络。



强化供应保障能力，推进基础市政设施体系建设

完善重大市政基础设施

- 强化供应保障能力，重点保障给排水、电力、电信、环卫设施等建设。
- 推动环境卫生设施提级扩能、市政公用设施提档升级。
- 推进市政设施城乡一体化，完善城乡基础设施统一规划机制。





05

更具魅力的人文城区

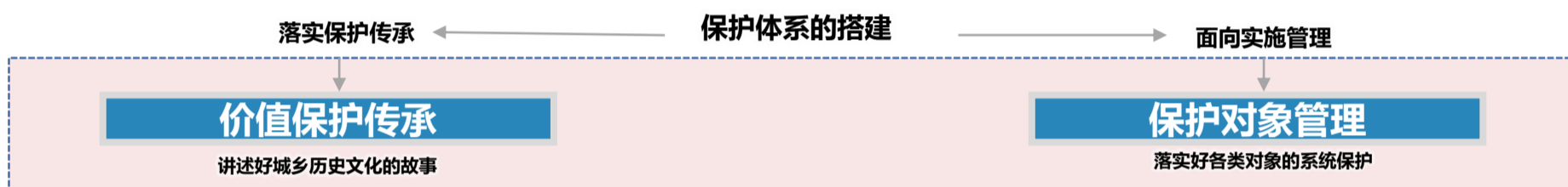
传承海丝文化、革命文化、工业文化、岭南文化为核心的历史文化，塑造高品质多样化的公共空间，充分展现山水生态天人合一、人文风物多彩体验的魅力黄埔。

完善保护传承体系，加强历史文化保护与合理利用

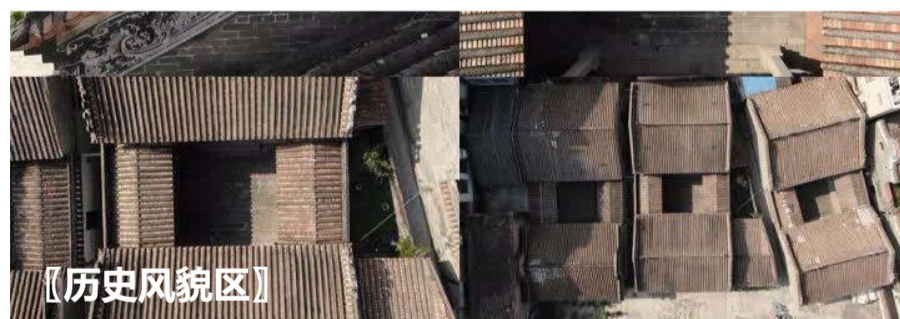
完善以具有保护意义、承载不同历史时期文化价值的城市、村镇等复合型、活态遗产为主体和依托的历史文化保护传承体系，包括历史文化街区、历史风貌区、历史文化名村、传统村落、传统街巷、不可移动文物、历史建筑、传统风貌建筑、改革开放优秀建筑、古树名木及其后续资源，与工业遗产、海丝文化遗产、农业文化遗产、水利灌溉遗产、海防文化遗产、非物质文化遗产、地名文化遗产保护传承共同构成的有机整体。

广州市历史文化保护传承体系

黄埔区历史文化保护传承体系



街区	历史文化街区	保护性建筑	全国重点文物保护单位	古树大树	古树名木	其他	工业遗产
	历史文化风貌区		省级文物保护单位		后续资源		海丝文化遗产
风貌区	历史文化名村		市级文物保护单位	非物质文化遗产	国家级		农业文化遗产
村落	传统村落		区级文物保护单位		省级		水利灌溉遗产
			一般不可移动文物		市级		海防文化遗产
			历史建筑		区级		地名文化遗产
		传统风貌建筑					



完善保护传承体系，加强历史文化保护与合理利用

推进历史文化街区与历史风貌区的保护利用

历史文化街区：长洲岛历史文化街区。

历史风貌区：横沙书香街历史风貌区。



长洲金花古庙



黄埔军校



长洲 白鹤岗炮台

加大文物、历史建筑的保护与开放力度

文物保护单位：南海神庙、黄埔军校旧址、外国人公墓、玉岩书院与萝峰寺等。

历史建筑：黄埔老港（钢板桩码头、6号仓）、文冲船厂（1号船坞、2号船坞）等。

传统风貌建筑：黄船八区宿舍建筑、翠岳公祠、道敬何公祠建筑群、广仪家塾等。



南海神庙



玉岩书院与萝峰寺



长洲曾氏宗祠

统筹历史文化名村、传统村落保护发展

历史文化名村：莲塘村。**传统村落：**深井村、燕塘村、上庄村、埔心村等。



燕塘村



莲塘村



深井村

根植源远流长的历史资源，打造通山达海的文化游径

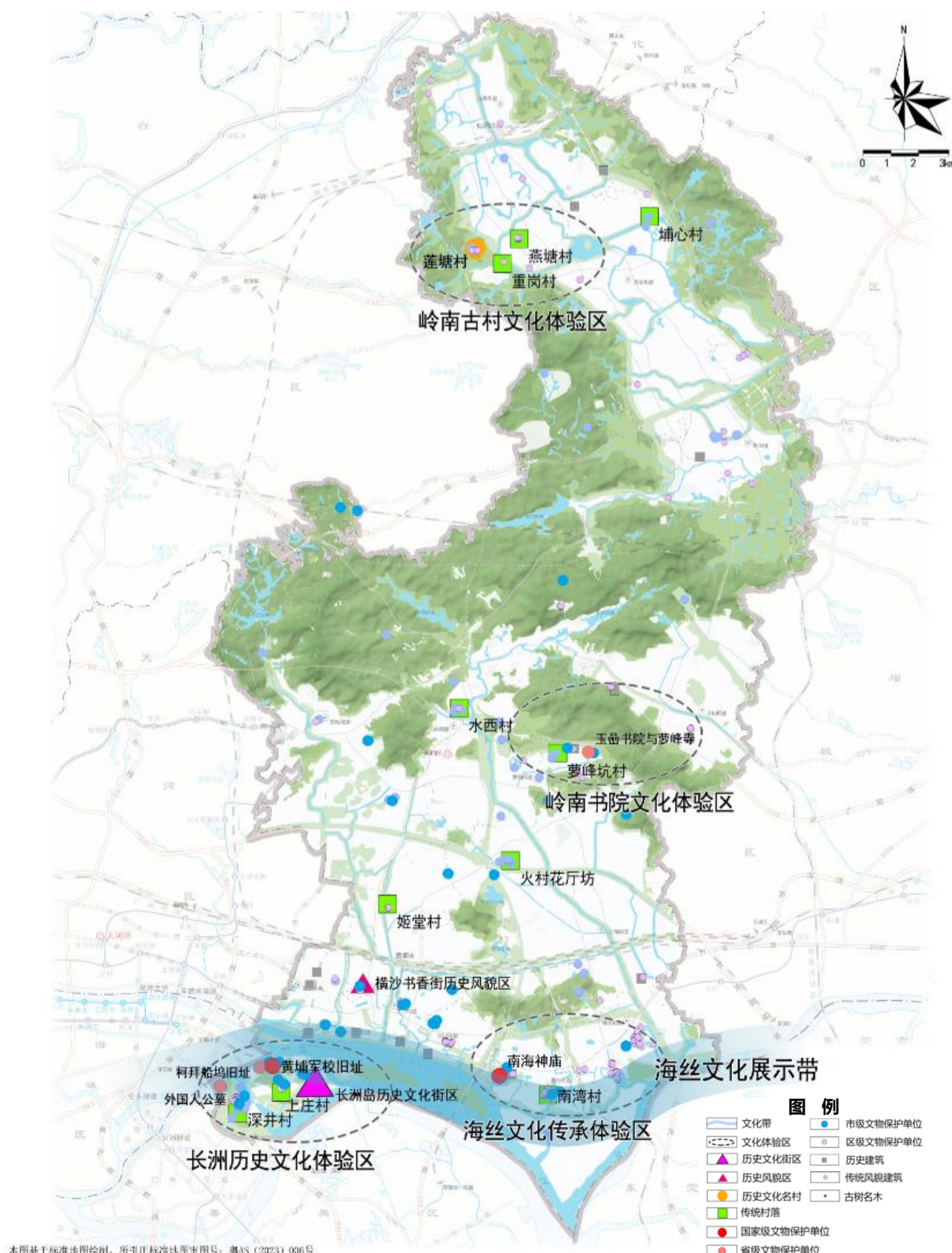
传承以海丝文化、岭南文化、红色文化、工业文化为核心的文化根脉

海丝文化：黄埔港是千余年海丝的重要起点。发挥作为古海上丝绸之路发祥地的历史地位，建设海丝商贸文化标识地。

岭南文化：加强传统岭南文化遗产的保护利用，保护以玉岳书院为核心，代表岭南尊师重教文化的重要历史文化遗存，充分展示岭南文化精神。

红色文化：黄埔军校是民主革命的“将帅摇篮”。加强对近代革命及红色文化遗产的保护、传承和利用。

工业文化：推动具有重要价值的史迹、遗存、工业文化资源纳入遗产保护体系。



本图基于标准地图绘制，所引标准地图图号：粤S(2023)006号

历史文化保护规划图

“北部山水新城、中部创新科城、南部人文港城” 特色风貌

秉承传统山水城市格局，塑造依山、沿江、滨海的风貌特色

- 重点引导山边、水边、林边、田边、海边等生态景观区域周边的建设高度控制，形成与城市生态本底呼应的城市高度控制。
- 严控生态景观区域周边建筑退距，形成“前低后高”的建筑高度控制。
- 预留更多的公共通道，塑造与自然环境融合协调的建筑风貌。

北部地区：突出山体森林连绵起伏的生态风貌

中部地区：突出传统现代碰撞交融的都市风貌

南部地区：突出港口城市融合发展的滨江风貌



水声晨光

森林生态风貌



科学城

都市现代风貌



黄埔港夜景

港城融合风貌



06

上下贯通的实施机制

加强国土空间规划传导协同，建立国土空间总体规划到详细规划分解落实的路径机制，探索超大城市治理“黄埔路径”，实现国土空间治理体系和治理能力现代化。

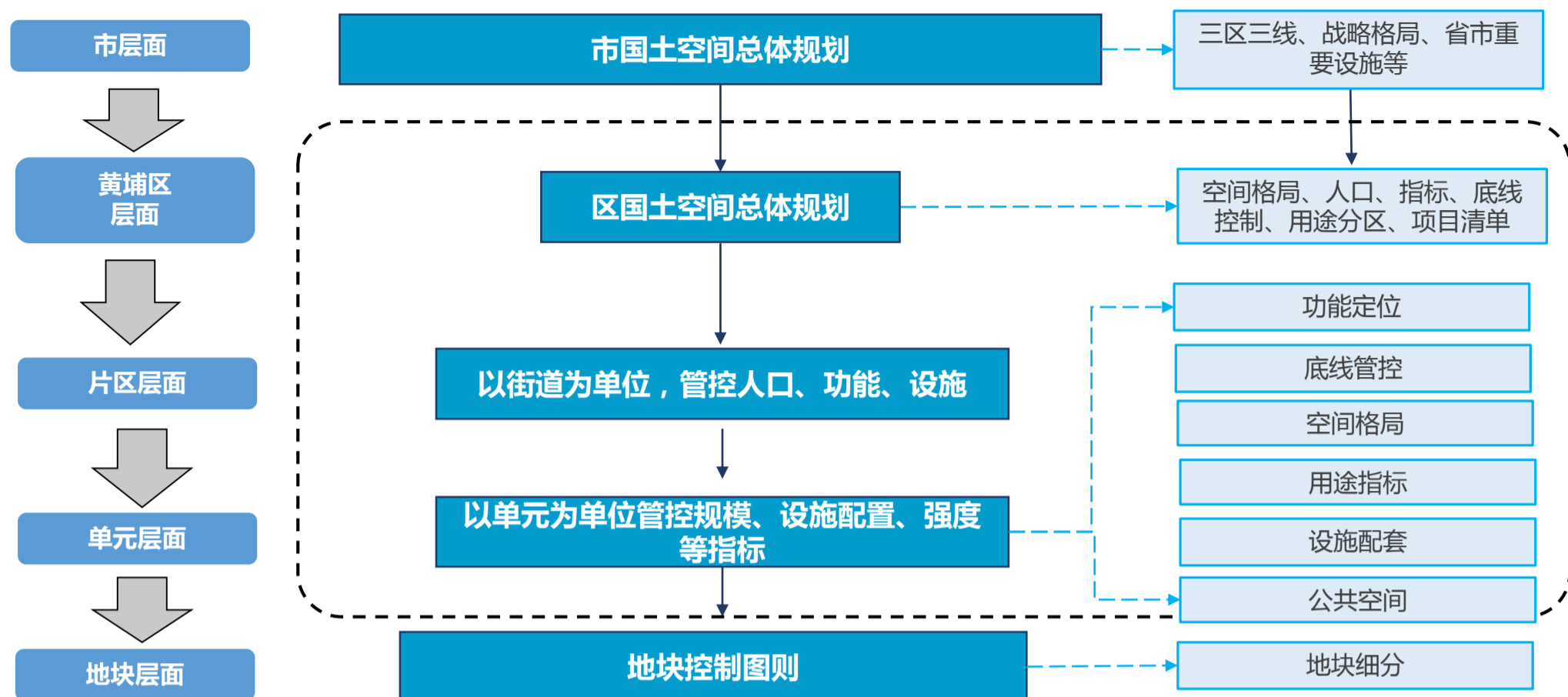
明确国土空间规划体系

总体规划	详细规划	专项规划
<p>区级</p> <ul style="list-style-type: none"> 黄埔区国土空间总体规划 	<p>城镇开发边界内</p> <ul style="list-style-type: none"> 控制性详细规划 <p>城镇开发边界外</p> <ul style="list-style-type: none"> 村庄规划 	<p>国土空间保护类</p> <ul style="list-style-type: none"> 土地整治、耕地保护等 <p>公共服务配套类</p> <ul style="list-style-type: none"> 教育设施、医疗卫生设施等 <p>市政交通设施类</p> <ul style="list-style-type: none"> 市政、交通、环卫等。

明确规划传导内容

01	<p>功能传导</p> <p>规划确定的战略定位、核心支撑功能等向下位规划逐级落实。</p>
02	<p>格局传导</p> <p>规划总体格局、城乡体系、发展格局、产业格局等向下位规划传导。</p>
03	<p>用途传导</p> <p>规划确定的三条控制线、规划分区、城市七线及用途管制规则向下位规划传导落实。</p>
04	<p>指标传导</p> <p>规划确定的指标在下位规划体现，包括耕地保有量、建设用地面积等。</p>
05	<p>单元传导</p> <p>开发边界内结合详细规划单元进行管控，开发边界外结合村庄规划进行管控。</p>
06	<p>清单传导</p> <p>规划确定的历史文化资源名录、重大工程项目等向下位规划传导。</p>

强化规划实施保障



近期行动计划



未来黄埔，共绘蓝图！

公众意见提交途径

电子邮箱：byzhx312@163.com

邮寄地址：广州市黄埔区汇星路81号人防大楼C栋405

邮政编码：510530

公示时间：2023年6月6日-7月5日

（信封封面或邮件请标注“黄埔区国土空间总体规划意见建议”字样）

图片来源：广州市黄埔区委宣传部